

PLAN D'ORGANISATION DE LA SURVEILLANCE ET DES SECOURS

Piscine Communautaire de Montreuil-Bellay

**Communauté d'Agglomération
Saumur Val de Loire**

IDENTIFICATION DU SITE

Identification de l'établissement

Nom de l'établissement	: Piscine Communautaire de Montreuil-Bellay
Adresse	: Rue Georges Girouy
N° de téléphone	: 02 41 52 32 23
Propriétaire	: Commune de Montreuil-Bellay
Exploitant	: Communauté d'Agglomération Saumur Val de Loire

Description de l'établissement

Un bâtiment de 80 m² abritant :

- Un hall d'entrée, accueil, caisse
- Neuf cabines de déshabillage, trois toilettes et deux urinoirs, deux vestiaires collectifs
- Un local de dépôt des habits (200 portes habits)
- Un espace de dépôt pour les habits (200 portes habits)
- Deux douches en extérieur
- Des sanitaires

La zone de baignade :

- Un bassin de 25 m X 10 m 250 m² profondeur min : 0,90 m max : 2,00 m
- Un bassin de 12,5 m X 6,00 m 75 m² profondeur min : 0,90 m max : 1,05 m
- Une aire de jeux aquatiques (Splash Pad) 80 m²
- Des plages en dallages gravillonnées autour des bassins
- Un châlet MNS/Infirmerie d'environ 9 m² situé entre les 2 bassins
- Un parc engazonné contigu aux plages bordant l'ensemble des bassins

Un local technique d'environ 150 m² abritant :

- Un local de rangement de matériels pédagogiques
- Un vestiaire commun pour le personnel
- Une salle de repas commune pour le personnel
- Une zone de stockage des produits de traitement de l'eau
- Une zone technique comprenant le système de filtration et de chloration de l'eau (filtres à sable, vannes, etc.)
- Deux pompes à chaleur sur le côté du bâtiment (PAC)

Plan de l'ensemble des installations (Voir plan en annexe)

Plus qu'une présentation d'usage, il s'agit aussi de lire dans la configuration de l'établissement une source de risques potentiels.

IDENTIFICATION DU MATÉRIEL DE SECOURS

Sur les bassins

- Perches disposées autour des bassins
- Sac d'intervention :
 - Matériels d'oxygénothérapie
 - Tensiomètre et oxymètre de pouls
 - DSA (Défibrillateur Semi Automatique)
 - Colliers cervicaux
 - Couvertures de survie
 - Aspirateur de mucosité avec sondes adaptées

Infirmierie

- 1 Pharmacie de premiers secours
- 1 lit
- 1 plan dur
- Des couvertures de survie
- Des attelles pour membres supérieurs et inférieurs

IDENTIFICATION DES MOYENS DE COMMUNICATION

Les moyens de communication et d'alerte se déclinent en deux aspects :

Interne

- Talkies Walkies
- Téléphone

Externe

Qui	Numéro de téléphone
SAPEUR-POMPIER	(0) 18
SAMU	(0) 15
APPEL EXTERNE	(0) ...

1. FONCTIONNEMENT GÉNÉRAL DE L'ÉTABLISSEMENT

La piscine communautaire de Montreuil-Bellay est un établissement classé de type PA de 5^{ème} catégorie. Son ouverture est saisonnière. Elle peut recevoir du public, des centres de loisirs et des associations sportives.

La Fréquentation Maximale Instantanée (FMI) est de :

- 250 nageurs

Le fonctionnement de la piscine est programmé pour la période estivale juillet/août. Les jours d'ouverture de la piscine sont du mardi au dimanche (horaires en annexe).

La Communauté d'Agglomération Saumur Val de Loire se réserve le droit d'étendre l'ouverture de l'établissement sur les mois de mai, juin et septembre et de modifier les horaires d'ouverture.

2. ORGANISATION DE LA SURVEILLANCE

A - BAIGNADE PUBLIQUE

Réglementation :

Le code du sport publié par ordonnance n°2006-596 du 23 mai 2006 relatif à la surveillance et à l'enseignement des activités aquatiques et de la natation stipule :

Le titre de Maîtres-Nageurs Sauveteur (MNS) est employé dans les articles suivants en considérant que ce nom recouvre les diplômes délivrés par le ministère des sports, le ministère de l'enseignement supérieur conformément aux articles 322-12, 322-13, 322-16 du code du sport.

La surveillance :

La surveillance est une obligation de moyen qui ne peut s'accommoder de l'approximatif et de l'improvisation.

Il est évident que la dite surveillance doit être active.

Elle nécessite de la part des MNS :

- La connaissance et la maîtrise du règlement intérieur ;
- La vigilance sur l'ordre des bassins ;
- Le rangement du matériel (lignes d'eau, planches...) ;
- La vérification de l'état du matériel en place provisoirement ou de façon permanente (toboggan, perches à proximité immédiate des zones de surveillance, sur le rebord des bassins ou sur les plages) ;
- La vérification journalière, à la première ouverture des bassins, de l'état du poste de secours et du matériel d'oxygénothérapie (tous les jours, notée sur la fiche de contrôle) ;
- La vérification visuelle des grilles de fond si elles existent (notamment des vis).

L'ensemble des situations ne peut être décrit, il appartient au **M.N.S** de faire preuve de discernement dans l'application des textes, en se rappelant que l'on parle de sécurité individuelle et collective des usagers.

La sécurité doit être traitée en ayant à l'esprit qu'il s'agit d'un centre à caractère ludique, ce qui implique que la clientèle vient aussi rechercher détente, convivialité et bien-être.

La zone de surveillance :

Le MNS ou BNSSA doit se placer à proximité immédiate du bord du bassin ou des bassins dont il a la responsabilité. Il est seul juge de son emplacement selon la luminosité (effet miroir), suivant le type de clientèle et la fréquentation.

Toute action de la part du public, pouvant générer un risque, doit faire l'objet d'une intervention de la part du MNS ou BNSSA de surveillance.

Cette notion est laissée à l'appréciation du MNS ou BNSSA qui est le seul à même de pouvoir évaluer la situation. Il peut être amené à justifier sa décision, si elle n'est pas cohérente avec les consignes de sécurité. Il devra veiller à se placer de façon satisfaisante pour visualiser l'ensemble de la zone de surveillance affectée.

L'aire de jeux aquatiques (Splash Pad) : sans profondeur d'eau et donc en l'absence de noyade, cette zone ne nécessite pas une surveillance spécifique. Néanmoins, elle doit nécessairement faire l'objet d'une attention particulière des MNS sur les horaires d'ouvertures au public. Cet espace doit être soumis à des règles strictes et réservé uniquement aux enfants de moins de **10 ans** sous la surveillance de leurs parents ou d'une personne majeure. Les jeux doivent être utilisés suivant des règles d'utilisation définies par le constructeur et l'exploitant.

Personnel de surveillance :

Nombre : au minimum 2.

Le personnel de surveillance doit être titulaire d'un diplôme lui permettant d'assurer cette mission.

Autres personnels potentiellement présents sur site :

- Agents d'accueil et de caisse (suivant les horaires).
- Agents d'entretien – surveillance vestiaires (suivants les horaires).
- Agents de maintenance (selon planning indépendant).

La disposition des différents bassins à la piscine de Montreuil-Bellay impose de disposer de (minimum) 2 postes de surveillance, afin de superviser la totalité des surfaces de plan d'eau qui comporte, à la fois des niveaux différents, de nombreux angles morts et des « effets miroir » dus au niveau d'ensoleillement de la journée.

A noter qu'un 3ème ETAPS pourra intervenir à certaines heures en fonction des effectifs disponibles en service.

Descriptif des postes : (voir plan en Annexes)

- **Poste 1** : surveillance du bassin sportif
- **Poste 2** : surveillance du bassin d'apprentissage et de l'aire de jeux aquatiques (Splash Pad).
- **Poste 1 bis** : surveillance des deux bassins lors d'une affluence peu importante n'exigeant pas la mise en place de la surveillance en poste 1 et 2.

Commentaires

L'occupation par un MNS ou BNSSA dans chaque zone est **impérative**. Une tolérance de déplacement à proximité des postes fixes est acceptée, pour autant que l'efficacité de la surveillance ne soit en rien modifiée ; elle est laissée à l'initiative du MNS ou BNSSA. Il est possible que l'équipe de surveillance puisse se déplacer tout autour des bassins de manière à couvrir l'ensemble des surfaces fréquentées par les nageurs (plages, pataugeoire, etc...). Il est laissé à la charge de l'équipe de service, à ce moment-là, d'organiser la surveillance en tenant compte des nécessités du moment.

En cas de fermeture de bassin pour raison technique, il est possible de modifier les postes de surveillance.

Fermeture des bassins :

Après l'évacuation du dernier usager, le personnel vérifiera qu'il ne reste plus personne sur les bassins, les sanitaires et les douches. Une attention particulière sera portée sur un éventuel retour d'un usager vers les bassins.

La responsabilité restant engagée jusqu'à la sortie du bâtiment du dernier usager, il appartient au personnel de vérifier que les vestiaires collectifs et les cabines de déshabillage soient parfaitement inoccupés.

B - COURS COMMUNAUTAIRES

Conformément à l'article R212-1 du code du sport, l'éducateur assurant l'apprentissage de la natation possède un diplôme lui garantissant le titre de maître-nageur sauveteur.

L'éducateur est en charge de la surveillance, de la sécurité et de l'apprentissage de son groupe. Il est affecté uniquement à cette tâche et ne peut être en charge de la surveillance d'une autre activité ou du public.

Un agent d'accueil peut être présent afin d'assurer l'accès aux vestiaires sur certaines heures.

C - ASSOCIATIONS SPORTIVES et POMPIERS

L'établissement est ouvert sur différents créneaux horaires dédiés aux associations, clubs et pompiers. Lors de ces créneaux, les responsables de chaque entité doivent s'assurer du bon respect de l'organisation de la surveillance, de la sécurité et de l'encadrement en relation avec le code du sport.

D - ACCUEIL COLLECTIF DES MINEURS (ACM)

A l'arrivée du groupe, le ou la responsable du groupe se présente à l'accueil de l'établissement et dépose ou remplit la feuille de présence avec les coordonnées complètes.

Arrêté du 25 avril 2012 portant application de l'article R 227-13 du code de l'action sociale et des familles.

Le nombre d'accompagnateurs correspond au rapport adultes/enfants selon l'âge des enfants :

- **1 Adulte pour 8 enfants de plus de 6 ans**
- **1 Adulte pour 5 enfants de moins de 6 ans**

L'accueil des ACM se fait sur des créneaux d'ouverture publique (**cf. Organisation de la surveillance ouverture publique**).

4. ORGANISATION INTERNE EN CAS D'ACCIDENT

LA DÉMARCHE DE BASE A NE PAS PERDRE DE VUE REPOSE SUR LE P.A.S

PROTÉGER / ALERTER / SECOURIR

Il est important pour la mise en œuvre du P.O.S.S que l'ensemble du personnel, quelle que soit sa fonction connaisse toutes les procédures d'évacuation, d'alerte et d'ouverture des accès.

Les schémas d'intervention décrits ci-dessous sont des exemples d'organisation des secours. Un bon nombre de ses actions décrites se déroulent simultanément et ne suivent pas un ordre strictement chronologique. Ces bases de travail ne peuvent donc se prétendre exhaustives.

Le personnel de surveillance titulaire d'un diplôme lui permettant d'assurer cette mission ou tout autre intervenant impliqué dans le processus d'intervention seront habilités à modifier ces schémas (en conservant les contenus) ceci en fonction du nombre d'intervenants, du type d'accident, du nombre de victimes, du lieu de l'accident.

INCIDENT OU ACCIDENT SUR LES BASSINS **2 PERSONNES EN CHARGE DE LA SURVEILLANCE**

<u>1^{er} intervenant : MNS/BNSSA</u>	<u>2^{ème} intervenant : MNS/BNSSA</u>
<ul style="list-style-type: none"> ➤ Signale son intervention. ➤ Secourt la victime. ➤ Fait le bilan. ➤ Effectue les gestes de premiers secours jusqu'à l'arrivée des secours extérieurs. ➤ Aide à l'évacuation de la victime. 	<ul style="list-style-type: none"> ➤ Demande l'évacuation des bassins auprès de l'accueil (communication interne). ➤ Apporte le matériel de premier secours (O2+DSA). ➤ Fait évacuer les bassins. ➤ Alerte et informe (secours : pompier SAMU / agent d'accueil). ➤ Assiste le 1^{er} intervenant dans les gestes de secours jusqu'à l'arrivée des secours extérieurs. ➤ Aide à l'évacuation de la victime.
<u>L'agent d'accueil</u>	
<ul style="list-style-type: none"> ➤ Prend connaissance de l'intervention bassin (communication interne). ➤ Bloque l'accès à la piscine, aux vestiaires (fermeture du rideau), aux nouveaux usagers et ferme sa caisse. ➤ Passe le message d'évacuation des bassins ou/et des espaces de l'établissement concernés grâce aux moyens de communications internes (talkies walkies / téléphone / mégaphone...). ➤ Accueille et oriente les secours (Ouvre les portes d'accès des secours dans l'établissement et vers l'extérieur). ➤ Préviens le ou la responsable sur site. ➤ Reste à la disposition de sa Direction et apporte son aide à l'évacuation du site si besoin. 	
<u>L'agent d'entretien et/ou L'agent technique (si présent)</u>	
<ul style="list-style-type: none"> ➤ Prend connaissance de l'intervention (communication interne). ➤ Se rend sur zone pour aider le personnel de surveillance à l'évacuation du public. ➤ Accueille et oriente les secours (Ouvre les portes d'accès des secours dans l'établissement et vers l'extérieur). ➤ Reste à la disposition de sa Direction et apporte son aide à l'évacuation du site si besoin. 	
<u>Direction de l'établissement (si présent)</u>	
<ul style="list-style-type: none"> ➤ Prend connaissance de l'intervention (communication interne). ➤ S'assure de la bonne exécution des missions de chacun (surveillants, hôtesses d'accueil et agents techniques/d'entretien) et supervise l'intervention. ➤ Reste en contact avec les usagers si besoin. ➤ Organise un débriefing suite à l'accident. ➤ Entrepris les démarches administratives suite à l'accident. 	

Procédure d'évacuation particulière

Il est à noter que lorsqu'un orage menace ou se déclenche au-dessus de l'établissement, il est indispensable d'évacuer le public des bassins et des enceintes contiguës aux bassins, et de les diriger dans les plus brefs délais vers le bâtiment des vestiaires.

INCIDENT OU ACCIDENT DANS LES VESTIAIRES **2 PERSONNES EN CHARGE DE LA SURVEILLANCE**

<u>1^{er} intervenant : MNS/BNSSA</u>	<u>2^{ème} intervenant : MNS/BNSSA</u>
<ul style="list-style-type: none"> ➤ Se rend sur les lieux, auprès de la victime avec le matériel de premiers secours (O2 +DSA). ➤ Fait le bilan. ➤ Demande l'aide du second intervenant. ➤ Effectue les gestes de premiers secours jusqu'à l'arrivée des secours extérieurs. ➤ Aide à l'évacuation de la victime. 	<ul style="list-style-type: none"> ➤ Demande l'évacuation des bassins auprès de l'accueil (communication interne). ➤ Fait évacuer les bassins. ➤ Alerte et informe (secours : pompier SAMU / agent d'accueil). ➤ Assiste l'intervenant 1^{er} dans les gestes de secours jusqu'à l'arrivée des secours extérieurs. ➤ Aide à l'évacuation de la victime.
<u>L'agent d'accueil</u>	
<ul style="list-style-type: none"> ➤ Prend connaissance de l'intervention bassin (communication interne). ➤ Bloque l'accès à la piscine, aux vestiaires (fermeture du rideau), aux nouveaux usagers et ferme sa caisse. ➤ Passe le message d'évacuation des bassins ou/et des espaces de l'établissement concernés grâce aux moyens de communications internes (talkies walkies / téléphone / mégaphone...). ➤ Accueille et oriente les secours (Ouvre les portes d'accès des secours dans l'établissement et vers l'extérieur). ➤ Préviens le ou la responsable sur site. ➤ Reste à la disposition de sa Direction et apporte son aide à l'évacuation du site si besoin. 	
<u>L'agent d'entretien et/ou L'agent technique (si présent)</u>	
<ul style="list-style-type: none"> ➤ Alerte les MNS en surveillance (communication interne). ➤ Se rend sur zone pour aider le personnel de surveillance à l'évacuation du public. ➤ Accueille et oriente les secours (Ouvre les portes d'accès des secours dans l'établissement et vers l'extérieur). ➤ Reste à la disposition de sa Direction et apporte son aide à l'évacuation du site si besoin. 	
<u>Direction de l'établissement (si présent)</u>	
<ul style="list-style-type: none"> ➤ Prend connaissance de l'intervention (communication interne). ➤ S'assure de la bonne exécution des missions de chacun (surveillants, hôtesse d'accueil et agents techniques / d'entretien) et supervise l'intervention. ➤ Reste en contact avec les usagers si besoin. ➤ Organise un débriefing suite à l'accident. ➤ Entreprend les démarches administratives suite à l'accident. 	

INCIDENT OU ACCIDENT SUR LES BASSINS **1 PERSONNE EN CHARGE D'UN COURS**

<u>1^{er} intervenant : MNS</u>
<ul style="list-style-type: none">➤ Signale son intervention.➤ Secourt la victime.➤ Demande de l'aide autour de lui (sac d'intervention, communication interne).➤ Fait le bilan.➤ Alerte et informe (secours : pompier SAMU / agent d'accueil).➤ Effectue les gestes de premiers secours jusqu'à l'arrivée des secours extérieurs.➤ Aide à l'évacuation de la victime.
<u>L'agent d'accueil (si présent) ou technicien</u>
<ul style="list-style-type: none">➤ Prend connaissance de l'intervention bassin (communication interne).➤ Bloque l'accès à la piscine et aux vestiaires.➤ Aide à l'évacuation des bassins et des espaces de l'établissement concernés grâce aux moyens de communications internes (microphone, etc...) et/ou en se déplaçant sur les bassins.➤ Accueille et oriente les secours (Ouvre les portes d'accès des secours dans l'établissement et vers l'extérieur).➤ Préviens le ou la responsable sur site.➤ Reste à la disposition de sa Direction et apporte son aide à l'évacuation du site si besoin.
<u>Direction de l'établissement (si présent)</u>
<ul style="list-style-type: none">➤ Prend connaissance de l'intervention (communication interne).➤ Apporte son aide et assiste l'intervenant 1^{er} dans les gestes de secours jusqu'à l'arrivée des secours extérieurs.➤ Organise un débriefing suite à l'accident.➤ Entreprend les démarches administratives suite à l'accident.

5. INCENDIE

Tout membre du personnel qui s'aperçoit d'un départ de feu, d'incendie doit tenter de l'éteindre avec un extincteur.

Le public sera regroupé dans une zone hors de danger, soit en dehors de l'établissement, soit dans les zones de regroupement prévues.

Point de rassemblement : PELOUSE / PARKING (cf.plan d'évacuation en annexe)

Des pochettes incendie contenant des brassards fluo, sifflets, plan de l'établissement sont positionnées au niveau de l'infirmerie et l'accueil de l'établissement. Ce dispositif a pour objectif de rendre le personnel visible de tous et d'orienter les usagers vers les points de rassemblement. La pochette contient des plans nécessaires à l'intervention des pompiers. Elle devra leur être remise à leur arrivée.

L'évacuation tient toujours compte du lieu où se produit le sinistre.

CONSIGNES D'ÉVACUATION

- Garder son calme et son sang froid ;
- Ne pas crier ;
- Se diriger vers les issues de secours ou points de rassemblement ;
- Prévenir les pompiers.

ATTENTION : NE JAMAIS S'ENGAGER DANS UN COULOIR ENFUMÉ OU SANS VISIBILITÉ

1 ^{er} intervenant : MNS/BNSSA => GUIDE FILE	2 ^{ème} intervenant : MNS/BNSSA => SERRE FILE
<ul style="list-style-type: none"> ➤ Audition du signal sonore. ➤ Récupère la valise incendie et enfile le gilet. ➤ Garde un plan avec lui. ➤ Informe les usagers qu'il faut évacuer l'établissement et le suivre. ➤ Récupère les couvertures de survie si nécessaire. ➤ Se rend sur la zone de rassemblement. ➤ Accueille les pompiers sur le parvis. ➤ Transmet la valise incendie aux pompiers. (plans, clés,...) ➤ Guide les pompiers. 	<ul style="list-style-type: none"> ➤ Audition du signal sonore. ➤ Demande aux usagers de sortir de l'eau. ➤ Enfile le gilet jaune. ➤ Fait le tour des bassins, des douches pour orienter les usagers vers la sortie. ➤ Se rend sur la zone de rassemblement avec l'intervenant 1. ➤ Compte les usagers.
L'agent d'accueil => GUIDE FILE	
<ul style="list-style-type: none"> ➤ Audition du signal sonore. ➤ Bloque l'entrée à la piscine aux nouveaux usagers et ferme sa caisse. ➤ Ouvre les portillons d'accès. ➤ Passe le message d'évacuation des bassins ou/et des espaces de l'établissement concernés grâce aux moyens de communications internes (talkies walkies / téléphone / mégaphone...). ➤ Récupère la valise incendie et enfile le gilet. ➤ Garde la valise, les plans avec lui. ➤ Informe les usagers qui faut évacuer l'établissement et le suivre <p>Évacuation > Vestiaires, Accueil.</p> <ul style="list-style-type: none"> ➤ Se rend sur la zone de rassemblement. 	
L'agent d'entretien et/ou l'agent technique (selon le planning) => SERRE FILE	
<ul style="list-style-type: none"> ➤ Audition du signal sonore. ➤ Demande aux usagers de se diriger vers la sortie. ➤ Enfile le gilet jaune. ➤ Fait le tour des douches, vestiaires et zone de déchaussage pour orienter les usagers vers la sortie <p>Vérification > Vestiaires, Accueil.</p> <ul style="list-style-type: none"> ➤ Se rend sur la zone de rassemblement avec l'hôtesse d'accueil. ➤ Passe s'assurer qu'il n'y a personne dans la zone administratif. ➤ Compte les usagers. 	

6. INCIDENT ou ACCIDENT CHIMIQUE

L'ENSEMBLE DU PERSONNEL

SANS VICTIME

En présence d'un problème chimique

- Donne l'alarme.
- Isole la zone contaminée pour éviter la propagation des émanations toxiques.
- Coupe les différentes sources d'énergie (gaz, chlore, électricité, ventilation).
- Alerte les secours.
- Appele le responsable.

AVEC VICTIME

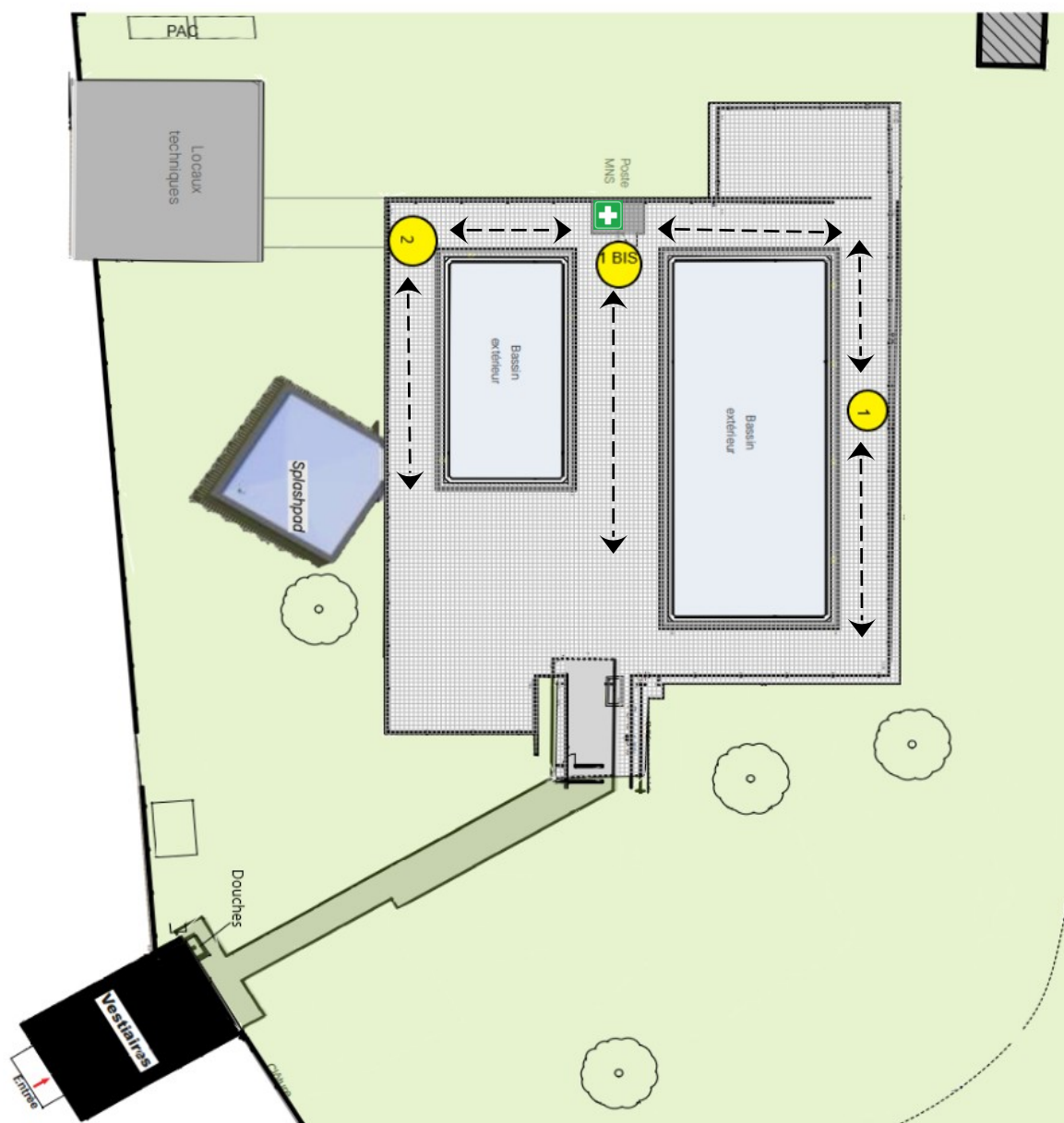
- Soustrait la victime du danger en prenant les précautions d'usage (gants, masques...).
- Fait le bilan.
- Alerte et informe (secours : pompier /SAMU / agent d'accueil).
- Effectue les gestes de premiers secours, en attendant qu'on lui apporte le matériel de premier secours.

Lors du déclenchement de l'alarme chimique

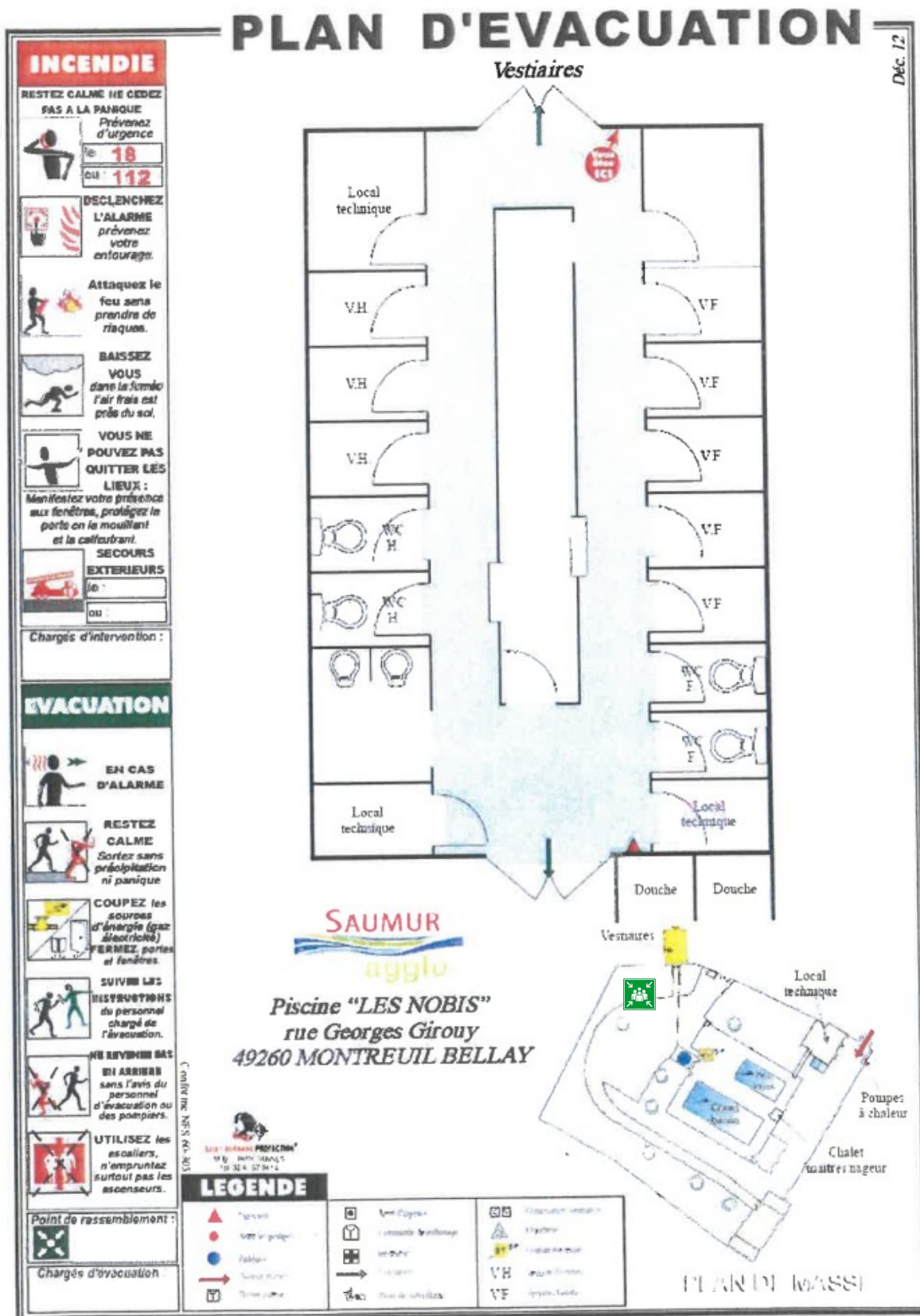
- Bloque l'accès à la piscine aux nouveaux usagers et ferme sa caisse.
- Passe le message d'évacuation des bassins ou/et des espaces de l'établissement concernés grâce aux moyens de communication interne (talkies walkies / téléphone / mégaphone...).
- Pour l'évacuation, suit la procédure « INCENDIE » guide file et serre file.
- Accueille, guide, informe les secours.

Annexe: ZONES ET POSTES DE SURVEILLANCE

POSTES DE SURVEILLANCE PENDANT LES OUVERTURES PUBLIQUES



Annexe : Plan d'évacuation des bâtiments et zone de rassemblement



PLAN D'EVACUATION

Déc. 12

INCENDIE

RESTEZ CALME NE CEDEZ PAS A LA PANIQUE

Prévenez d'urgence

le 18
ou 112

DECLENCHEZ

L'ALARME
prévenez votre entourage.

Attaquez le feu sans prendre de risques.

BAISSEZ VOUS dans la fumée l'air frais est près du sol.

VOUS NE POUVEZ PAS QUITTER LES LIEUX : Manifestez votre présence aux fenêtres, protégez la porte en la mouillant et la calebutrant.

SECOURS EXTERIEURS
le :
ou :

Chargés d'intervention :

EVACUATION

EN CAS D'ALARME

RESTEZ CALME Sortez sans précipitation ni panique

COUPEZ les sources d'énergie (gaz électrique) FERMEZ portes et fenêtres.

SUIVREZ LES INSTRUCTIONS du personnel chargé de l'évacuation.

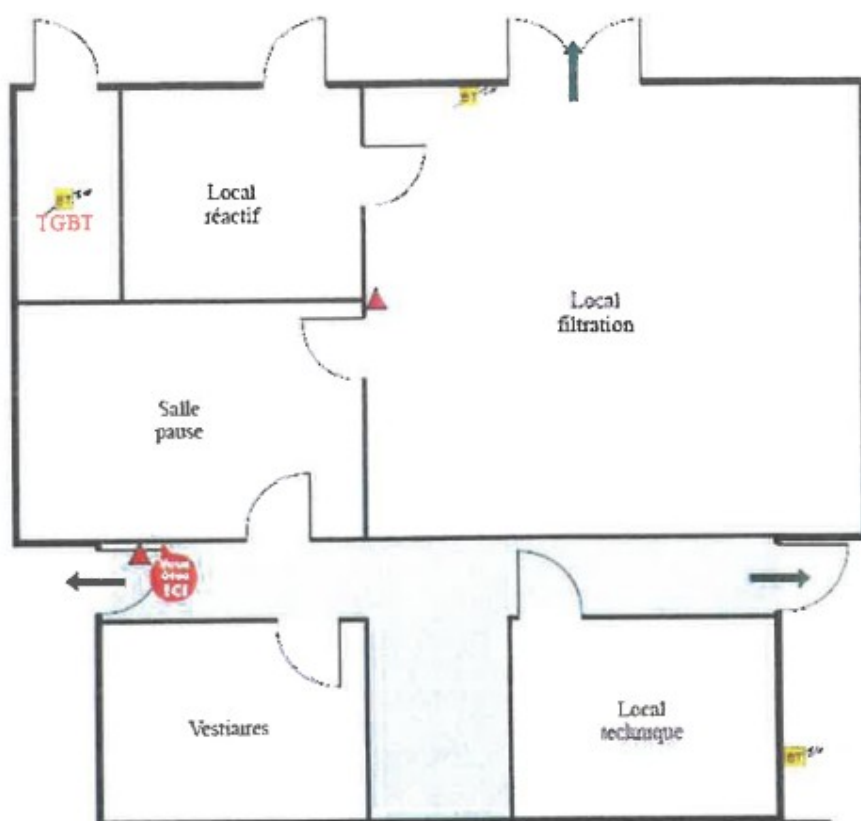
NE BRUYEZ PAS NI ARRÊTEZ sans l'aide du personnel d'évacuation ou des pompiers.

UTILISEZ les escaliers, n'empruntez surtout pas les ascenseurs.

Point de rassemblement :

Chargés d'évacuation :

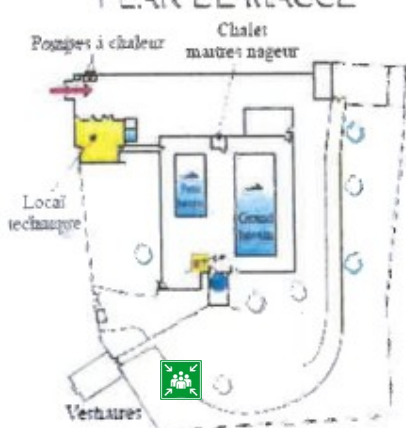
Local Technique



SAUMUR
Agglo

Piscine "LES NOBIS"
rue Georges Girouy
49260 MONTREUIL BELLAY

PLAN DE MASSE



LEGENDE

▲	Evacuant	☐	Salle d'attente	★	Point de rassemblement
●	Point de rassemblement	☐	Local technique	☐	Local technique
●	Local technique	☐	Local technique	☐	Local technique
→	Itinéraire d'évacuation	☐	Local technique	☐	Local technique
☐	Local technique	☐	Local technique	☐	Local technique

SAUMUR AGGLOMÉRATION
15 00 12 16 16

Annexe: FICHE D'INTERVENTION

FICHE D'INTERVENTION

DATE :/...../.....			HEURE DE PRISE EN CHARGE :		
LIEU :					
MNS INTERVENANT(S) :					
IDENTITÉ DE LA VICTIME					
NOM :			PRÉNOM :		
SEXE : <input type="checkbox"/> M <input type="checkbox"/> F		AGE :		DATE DE NAISSANCE : / /	
ADRESSE :					
.....TÉLÉPHONE :					
FAMILLE CONTACTÉE : <input type="checkbox"/> OUI <input type="checkbox"/> NON			TEL FAMILLE :		
BILAN D'URGENCE VITALE					
CONSCIENCE <input type="checkbox"/> OUI <input type="checkbox"/> NON			CIRCONSTANCES :		
RESPIRATION <input type="checkbox"/> OUI <input type="checkbox"/> NON				
CIRCULATION <input type="checkbox"/> OUI <input type="checkbox"/> NON				
ARRÊT CARDIO-RESPIRATOIRE <input type="checkbox"/> OUI <input type="checkbox"/> NON				
OBSTRUCTION DES VOIES AERIENNES <input type="checkbox"/> OUI <input type="checkbox"/> NON					
HÉMORRAGIE VISIBLE <input type="checkbox"/> OUI <input type="checkbox"/> NON					
CONSCIENCE		RESPIRATION		CIRCULATION	
Orientée : <input type="checkbox"/> Temps <input type="checkbox"/> Espace		Fréquence :/Min		Fréquence :/Min	
P.C.I. : <input type="checkbox"/> OUI <input type="checkbox"/> NON		<input type="checkbox"/> Ample <input type="checkbox"/> Superficielle		Pouls :	
Durée : Minutes		<input type="checkbox"/> Régulière <input type="checkbox"/> Irrégulière		<input type="checkbox"/> Régulier <input type="checkbox"/> Irrégulier	
Pupilles : <input type="checkbox"/> Normales <input type="checkbox"/> Anormales		<input type="checkbox"/> Normale <input type="checkbox"/> Bruyante		<input type="checkbox"/> Bien frappé <input type="checkbox"/> Filant	
Sensibilité :		Ventilation bruyante :		Pâleur de la peau <input type="checkbox"/> OUI <input type="checkbox"/> NON	
Membres sup. : <input type="checkbox"/> OUI <input type="checkbox"/> NON		<input type="checkbox"/> Gargouillements		T.R.C < 3sec. <input type="checkbox"/> OUI <input type="checkbox"/> NON	
Membres inf. : <input type="checkbox"/> OUI <input type="checkbox"/> NON		<input type="checkbox"/> Sifflements		Tension artérielle :	
Motricité :		<input type="checkbox"/> Ronflements		Température :	
Membres sup. : <input type="checkbox"/> OUI <input type="checkbox"/> NON		Cyanose <input type="checkbox"/> OUI <input type="checkbox"/> NON			
		Sueurs <input type="checkbox"/> OUI <input type="checkbox"/> NON			
		Saturation O2 :			
		Débit O2 :			
BILAN COMPLEMENTAIRE :			M.H.T.A. :		
Localisation : P(provoqué par). Q(qualité du trouble). R(région). S(sévérité). T(temps)			Maladie :		
			Hospitalisation :		
(B) Brûlure			Traitements :		
(T) Traumatisme			Allergies :		
(P) Plaie			Asymétrie de l'expression faciale : <input type="checkbox"/> OUI <input type="checkbox"/> NON		
(H) Hémorragie			Anomalie de l'extension des membres supérieurs : <input type="checkbox"/> OUI <input type="checkbox"/> NON		
(M) Malaise			Anomalie de la parole : <input type="checkbox"/> OUI <input type="checkbox"/> NON		
Intensité du trouble : 0 1 2 3 4			RENFORTS DEMANDES : <input type="checkbox"/> 15 <input type="checkbox"/> 18 <input type="checkbox"/> 17		
Depuis combien de temps :min					

GESTES EFFECTUES :

- ☐ CLAQUES DANS LE DOS > Nombre :.....
☐ DÉSINFECTION + PANSEMENT
☐ PANSEMENT COMPRESSIF
☐ POSE D'ATTELLE
☐ INHALATION O2 :L/min
☐ COLLIER CERVICAL
☐ COMPRESSIONS ABDOMINO-THORACIQUES
> Nombre de cycles :.....

- ☐ PLAN DUR + IMMOBILISATION TÊTE
☐ GARROT > Heure de pose :.....
☐ LVA
☐ PLS
☐ CANULE DE GUEDEL
☐ INSUFFLATIONS O2 AU MASQUE (BAVU)
☐ RCP
☐ DSA > Nombre de choc(s):.....
> Heure de pose :.....

SURVEILLANCE

H.....H.....H.....H.....H.....H.....H.....H.....H.....
VENTILATION									
CIRCULATION									
TENSION									
SAT O2									

FIN DE PRISE EN CHARGE

ÉVACUATION PAR : ☐ POMPIERS ☐ SAMU ☐ AMBULANCE PRIVEE ☐ VICTIME SEULE

☐ FAMILLE : ☐ PROFESSEUR D'EPS :

☐ AUTRE :

DATE ET HEURE :

NOM ET SIGNATURE DU RESPONSABLE DE L'INTERVENTION :

Annexe : MESSAGE D'ALERTE

- 1. SE PRÉSENTER :** *NOM, PRÉNOM, FONCTION*

- 2. PRÉSENTER LE LIEU :** *ADRESSE*
TÉLÉPHONE

- 3. VICTIMES :** *NOMBRE, AGE, SEXE*

- 4. BILAN :** *CONSCIENCE*
CIRCULATION VENTILATION
AUTRES : plaies, fractures...

- 5. SOINS EFFECTUÉS**

RECYCLAGE DE L'EAU EN PISCINES PUBLIQUES

Le temps de recyclage de l'eau en piscine publique doit être fait impérativement selon les normes ARS suivantes :

- . Pour un spa : 2 fois le volume d'eau par heure ;
- . Pour une pataugeoire : 30 minutes minimum ;
- . Pour un bassin :
 - avec une profondeur inférieure ou égale à 1,50 m : recyclage complet en 1h30
 - avec une profondeur supérieure à 1,50 m : recyclage complet en 4h00
 - bassin de plongeon ou fosse à plongée : recyclage complet en 8h00

Annexe: HORAIRES OUVERTURES PUBLIQUES ET COURS COMMUNAUTAIRES

Période JUILLET/AOÛT : ouvertures publiques

<i>Bassin sportif et ludique</i>	
<i>Jours</i>	<i>Horaires</i>
Lundi	Établissement Fermé
Mardi	14h30 à 19h30
Mercredi	14h30 à 19h30
Jeudi	14h30 à 19h30
Vendredi	14h30 à 19h30
Samedi	14h30 à 19h30
Dimanche	14h30 à 19h30

****L'ÉVACUATION DES BASSINS SE FERA 20MIN AVANT LA FERMETURE DU SITE***

Période JUILLET/AOÛT : cours communautaires

<i>Bassin sportif et ludique</i>	
<i>Jours</i>	<i>Horaires</i>
Lundi	Établissement Fermé
Mardi	10h15 à 11h45 / 19h15 à 20h00
Mercredi	10h15 à 11h45
Jeudi	10h15 à 11h45 / 19h15 à 20h00
Vendredi	10h15 à 11h45
Samedi	10h15 à 11h45
Dimanche	-